

거래처등록

회계관리 | 재무회계 | 기초정보관리 | 거래처등록

일반거래처등록

No	코드	거래처명	등록번호	유형
1	00101	대동상사	888-88-88888	동시
2	00102	나라물류	000-00-00000	동시
3	00103	드림상사	444-44-44444	동시
4	00104	우리기업	777-77-77777	동시
5	00105	나미기업	201-11-11111	동시
6	00106	성신상사	555-55-55555	동시
7	00107	진아기획		동시
8	00108	유진기업		동시
9	00109	풍일상사		동시
10	00110	가마기획		동시
11	00111	동신기업		동시
12	00112	유원상사		동시
13	00113	모두물류		동시
14	00114	두원기획		동시
15	00115	다송상사		동시
16	00116	호원기업		동시
17	00117	성동기업		동시
18	00118	선유물은		동시
19	00119	호덕물류		동시
20	00120	가원기업		동시
21	00121	삼원상사		동시
22	00122	수원물류		동시
23	00123	도원기획		동시
24	00124	타원기업		동시
25	00125	상원물은		동시
26	00126	미소기획		동시
27	00127	자연상사		동시

*본 메뉴는 매출,매입 등 영업활동으로 인한 채권,채무의 관리 목적과 세금계산서, 계산서, 신용카드매출 전표 등 증빙 발행목적으로 거래처등록을 하여 사용 합니다.

입력방법

거래처등록(일반거래처)

- 코 드 : [0101~97999]의 범위 내에서 사용자가 입력 합니다.
- 거래처명 : 한글 30 자, 영문 30 자 이내로 입력 합니다.
- 등록번호 : 사업자등록증상의 사업자등록번호로서 우측의 사업자등록번호 입력사항이 반영 됩니다.
- 유 형 : 유형은 [1.매출, 2.매입, 3.동시]이며, 동시는 매출과 매입 동시에 해당될 때 선택 합니다. 선택 없이 엔터를 누를 경우 [3.동시]가 선택 됩니다.

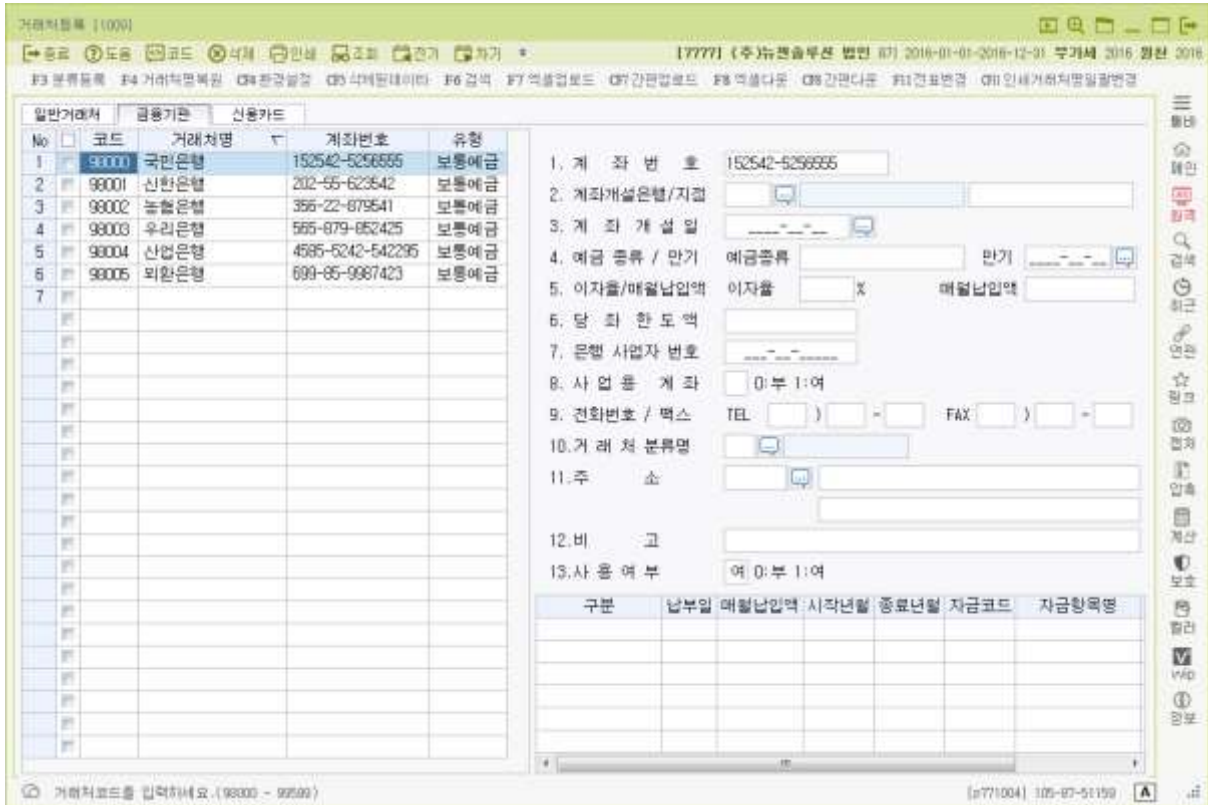
1. 사업자등록번호 : 거래처로부터 받은 사업자등록증 사본을 보고 사업자등록번호를 입력합니다.
[사업자등록상태조회]를 클릭한 경우 국세청 홈페이지로 연결 되어 등록하고자 하는 사업자등록번호를 조회하여 폐업자 또는 간이과세자인지 확인할 수 있습니다.
2. 주민등록번호 : 주민기재분 세금계산서를 발행 시 주민등록번호를 입력 합니다.
상대거래처가 기업체가 아닌 일반인의 경우, 세금계산서 합계표상 주민등록기재분으로 표시하여야 하므로 주민기재분란에 [1.여]을 선택합니다.
3. 대표자성명 : 거래처 대표자명을 입력 합니다.
4. 업종 : 거래처 사업자등록증상의 업태 및 종목을 입력 합니다.
5. 주소 : 우편번호 란에 커서 위치 시 F2(우편번호검색)키를 이용하여 우편번호를 선택합니다.

거래처 사업장주소를 입력 합니다.
 - 상세입력안함 : 상세입력 안함을 체크하면 하단 입력사항으로 커서가 이동하지 않고 바로 다음 거래처코드로 이동 합니다.
6. 연락처 : 거래처 전화번호와 팩스번호를 입력 합니다.
7. 담당(부서)사원 : 거래처에 대한 담당사원을 입력 합니다. [+] 입력 시 [담당(부서)사원]을 신규로 등록할 수 있습니다.
8. 인쇄할거래처명 : 거래처명에 입력된 거래처명과 다르게 증빙에 인쇄하고자 하는 경우 거래처명을 수정 입력 합니다.
9. 담보 설정액 : 설정된 담보액을 입력 합니다.
10. 여신 한도액 : 거래처의 여신한도 설정액을 입력 합니다.
11. 주 류 코 드 : 주류업체에 해당 되면, 해당 코드를 입력 합니다.
12. 입금 계좌번호 : 거래처로부터 거래대금의 수취계좌 등을 입력 합니다.
13. 업체 담당자 연락처 : 전자세금계산서를 수령할 거래처의 담당 사원이 이메일, 전화번호, 메신저 아이디 등을 입력 합니다. [사용]으로 체크된 사원에게 전자세금계산서가 발행 됩니다.
 - [보내기] 클릭 시 등록된 담당사원 이메일 주소로 메일 발송이 가능 합니다.
14. 거래처분류명 : 거래처를 분류하고자 하는 몇 개 분류로 나누고, [F3 분류등록]에서 각 각 등록시킨 후, 거래처분류명에서 등록한 코드를 선택 합니다. 이 곳에서 입력된 분류명은 거래처원장에서 조회 시 [분류명]으로 조회하여 확인할 수 있습니다.
15. 주 신고거래처 : 주 신고거래처코드와 종 사업장 번호를 입력합니다.
16. 거래시작(종료)일 : 해당 거래처와 거래가 시작(종료)된 년, 월, 일을 입력 합니다.

17. 비 고 : 해당 거래처의 특이사항(참고사항)을 입력 합니다.

18. 사 용 여.부 : 현재 거래중인 거래처인 경우에는 [1.여], 거래하지 않은 경우에는 [0.부]로 선택 합니다. 사용여부에서 [0.부]로 선택 시 거래처코드도움 등에서 조회되지 않습니다.

거래처등록(금융기관)



○ 코 드 : [98000~98999]의 범위 내에서 사용자가 입력 합니다.

코드를 일련번호순으로 부여하고자 하는 경우에는 금융기관 코드에서 일련번호 숫자를 넣으면 자동으로 완성 됩니다. 예를 들어, [98001]로 부여하고자 하면 [1]를 입력하면 [98001]로 완성 됩니다.

○ 거래처명 : 보통예금, 당좌예금 등의 해당계좌 금융기관명을 입력 합니다.

○ 계좌번호 : 우측에서 입력한 계좌번호가 자동 반영 됩니다.

○ 유 형 : 예금의 종류이며 [1.보통예금, 2.당좌예금, 3.정기적금, 4.정기예금] 중 선택 합니다.

1. 계 좌 번 호 : 통장 계좌번호를 입력 합니다.

2. 계좌개설은행/지점 : 계좌개설은행 및 지점을 [F2 코드도움]으로 조회하여 선택 합니다.

3. 계좌 개설일 : 계좌개설일을 입력 합니다.

4. 예금종류/만기 : 예금이 자유로운 입출금방식인지에 따라 자유저축예금 등으로 입력 합니다.
적금인 경우에는 [만기일]을 입력 합니다.
5. 이자율/매월납입액 : 이자율 및 적금인 경우에는 [매월납입액]을 입력 합니다.
6. 당좌 한도액 : 예금의 종류가 [2.당좌예금]일 때 은행과 약정한 당좌차월 한도 금액을 입력
합니다.
7. 은행사업자번호 : 거래은행의 사업자등록번호를 필요한 경우 입력 합니다.
8. 사업용 계좌 : 당해 통장이 국세청에 신고한 사업용계좌에 해당하는 경우 [1.여]로 선택
합니다.
9. 전화번호/팩스 : 거래은행의 전화번호와 팩스번호가 필요한 경우 입력 합니다.
10. 거래처분류명 : 은행을 당해 회사가 분류한 그룹으로 분류할 때 사용 합니다.
11. 주 소 : 주소란에 커서 위치 시 F2(우편번호검색)키를 이용하여 우편번호를 선택
합니다.
12. 비 고 : 해당 은행의 특이사항(참고사항)을 입력 합니다.
13. 사용여부 : 현재 거래중인 거래은행인 경우에는 [1.여], 거래하지 않은 경우에는 [0.부]로
선택 합니다.사용여부에서 [0.부]로 선택 시 은행코드도움 등에서 조회되지
않습니다.

거래처등록(신용카드)

The screenshot shows a software window titled '거래처등록 (100%)'. It contains a table for card information and a form for registration details.

No	코드	거래처명	가맹점(카드)번호	유형
1	99601	국민카드	659887	매출
2	99601	신한카드		매출
3	99602	농협카드		매출
4	99603	하나카드		매출
5				

Registration Form Fields:

- 1. 사업자등록번호: 888-88-88888
- 2. 가맹점 번호: 659887
- 3. 카드번호(매입):
- 4. 카드종류(매입):
- 5. 카드 소유 담당: 10001 김철아 + 키 입력시 신규등록가능
- 6. 전 화 번 호: 02) 657 - 5282
- 7. 결 제 계 좌: 은행명 004 국민은행, 계좌번호 15542-526555
- 8. 신용카드사코드:
- 9. 수 수 료: %
- 10. 결 제 일: 일
- 11. 담 당 자:
- 12. 출 폐 이 지:
- 13. 거래처 분류명:
- 14. 사 용 한 도:
- 15. 비 고:
- 16. 사 용 여 부: 여 1부 1:여

- 코 드 : [99600~99699]의 범위 내에서 사용자가 입력 합니다.
- 거래처명 : 신용카드사 상호명을 입력 합니다.
- 가맹점(카드)번호 : 우측에서 입력한 [가맹점번호], [카드번호]가 자동으로 반영 됩니다.
- 유 형 : 매출인 경우에는 [1.매출], 매입인 경우에는 [2.매입]을 선택 합니다.

1. 사업자등록번호 : 신용카드 거래처의 사업자등록번호를 입력 합니다.
2. 가맹점 번호 : [매출]인 경우 가맹점번호를 입력 합니다.
3. 카드번호(매입) : [매입]인 경우 카드번호를 입력 합니다.
4. 카드종류(매입) : [매입]인 경우 카드종류를 선택 합니다.
(1.일반카드, 2.복지카드, 3.사업용카드)중 하나를 선택합니다.
이 구분입력은 신용카드매출전표등수취금액 합계표에 반영 됩니다.
5. 카드 소유 담당 : 해당 카드 소유 담당자를 입력 합니다.
6. 전 화 번 호 : 해당 카드사의 전화번호를 입력 합니다.
7. 결 제 계 좌 : 해당 카드사의 계좌명과 계좌번호를 선택 합니다.
8. 신용카드사코드 : 해당 카드사에 부여된 코드를 조회하여 선택 합니다.

9. 수 수 료 : 해당 카드의 수수료 율을 입력 합니다.
10. 결 제 일 : 해당 카드의 결제일을 입력 합니다.
11. 담 당 자 : 신용카드사의 담당자를 입력 합니다.
12. 홈페이지 : 신용카드사의 홈페이지를 입력 합니다.
13. 거래처분류명 : 당해 회사의 기준에 의해 분류한 분류명을 카드사별로 입력 합니다.
14. 사용한도 : 신용카드회사에서 부여한 사용한도액을 입력 합니다.
15. 비 고 : 해당 카드사의 특이사항(참고사항)을 입력 합니다.
16. 사용여부 : 현재 거래중인 신용카드사인 경우에는 [1.여], 거래하지 않은 경우에는 [0.부] 로 선택 합니다.사용여부에서 [0.부]로 선택 시 신용카드코드도움 등에서 조회되지 않습니다.

주의사항

*사업자등록번호, 주민등록번호, 법인등록번호는 세무 신고 시 중요한 자료이므로 잘못된 사업자등록번호 등을 입력 한 경우 붉은 색으로 표시가 됩니다.

* 붉은 색으로 표시된 경우에는 [사업자등록상태조회]버튼을 클릭하여 사업자등록번호 확인 후 재 입력 하시기 바랍니다.

버튼설명

<F3 분류등록>

- *[거래처분류명]을 사용할 경우 원하는 방식에 따라 입력 합니다.
- *[일반거래처]탭에서 등록할 경우 분류등록번호는 [100~199]이며, [금융기관]탭에서 등록할 경우 분류등록번호는 [400~499]이며, [신용카드]탭에서 등록할 경우 분류등록번호는 [200~399]입니다.

<F4 거래처명복원>

거래처명을 변경한 후 변경 전 거래처명으로 다시 변경할 경우 사용 합니다.

<Ctrl+F5 삭제된 데이터>

- *삭제한 거래처를 확인할 수 있습니다.
- *[데이터복구 F4] : 삭제된 데이터를 복구 합니다.
- *[휴지통비우기 F5] : 삭제된 데이터를 완전히 삭제하며, 복구가 불가능 합니다.
- *[확인 Esc] : 거래처등록 화면으로 복귀 합니다.

<F6 검색>

거래처 등을 검색할 때 사용 합니다. 일반거래처, 금융기관, 신용카드 탭 별로 검색 합니다.

<F7 엑셀업로드>

엑셀서식을 다운받아 서식에 맞게 거래처내용 등을 입력하여 저장 후 불러올 수 있습니다.

<F8 엑셀다운>

등록한 거래처 등의 정보를 엑셀로 저장할 경우 사용 합니다. 일반거래처, 금융기관, 신용카드 탭 별로 저장 합니다.

<F11 전표변경>

변경된 거래처명 등으로 [매입매출전표입력], [일반전표입력] 메뉴에 입력한 데이터도 동일한 거래처명으로 변경할 경우 사용 합니다. 일반거래처, 금융기관, 신용카드 탭 별로 변경 합니다.